

Uit het uilenproject, ANV Noorderpark 2009/2010:

----- zelf een nestkast bouwen -----

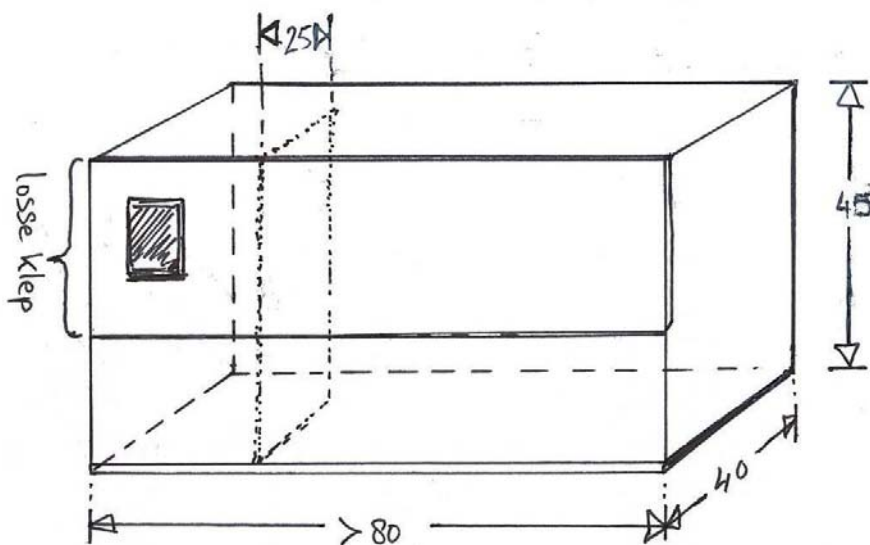
Bouwtekeningen en instructies nestkasten

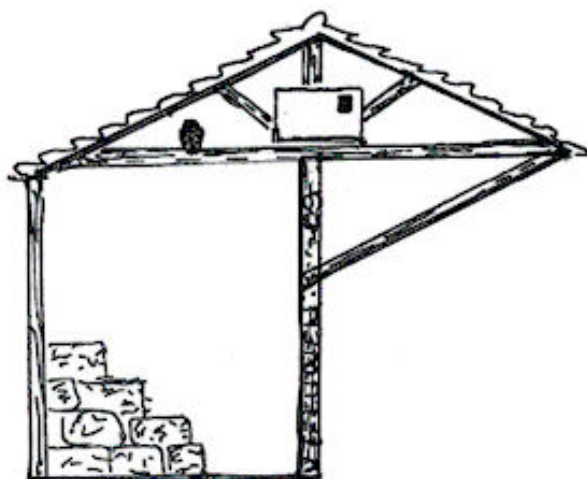
Alle nestkasten kunnen van massief hout worden gemaakt, dit ademt beter en is duurzaam, maar is ook duurder en relatief zwaar. Daarom worden tegenwoordig ook veel kasten van watervast multiplex gemaakt en dit blijkt ook goed te werken. Het zogenaamde 'underlayment' is hiervan de goedkoopste versie. Voorkeur gaat uit naar plaatmateriaal van ten minste 15 millimeter dikte, 18 mm. is gangbaar. Het dikkere materiaal geeft meer stabiliteit en een betere d.w.z. constantere temperatuurhuishouding. Desgewenst kunnen er ventilatiegaten of -spleten aangebracht worden aan de achter- of zijkant (van het licht afgekeerd, of afgeschermd met lamellenroostertje)

Kerkuilennestkast

Totale lengte minimaal 80, diepte 40 en hoogte 45 centimeter. Invliegopening 15 hoog en 12,5 breed. Het 'tussenwandje' is 25 centimeter breed/diep en sluit aan op de kant waar het invlieggat zit, zodat het achterin de kast donker is (De uil moet er dus 'achterlangs'). Voor onderhoud en controle is het wenselijk om er een (scharnierende) klep in te maken. Die kan, afhankelijk van de plaats waar de kast moet komen, aan boven-, voor- of achterkant zitten. Bij scharnierende voor- of achterkant alleen de bovenste helft scharnierend maken omdat anders de jongen er bij controle te makkelijk uitspringen. De kast ophangen in bijvoorbeeld een open kapschuur of op een plek waar de uilen het hele jaar in- en uit kunnen vliegen. De kast moet zo hoog hangen dat kinderen en poezen er niet (te makkelijk) bij kunnen, maar wel zo dat controles en onderhoud zonder ingewikkelde en/of gevaarlijke klimpartijen mogelijk zijn.

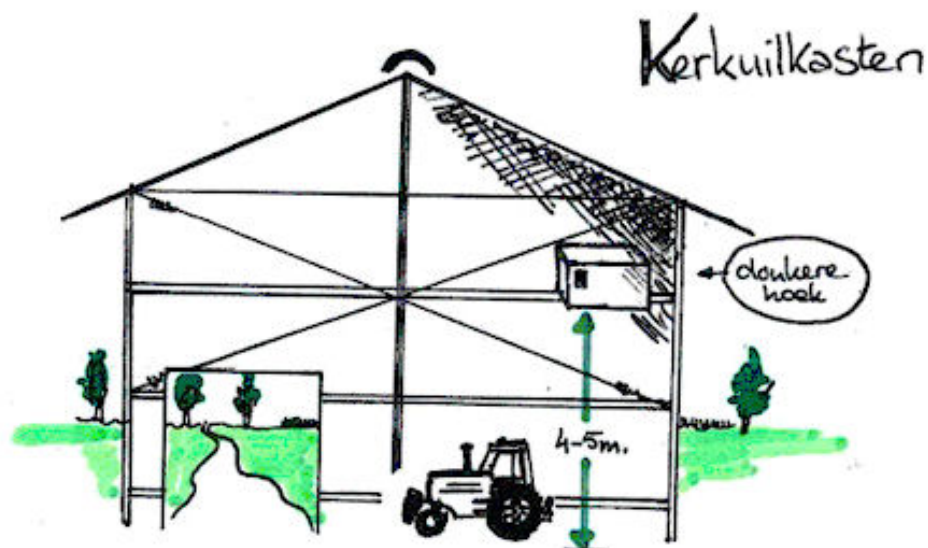
Uilen jagen in de winter ook graag binnen. Als dat ongewenst is kan de kast achter een gat in de muur worden gehangen of met een pijp naar buiten worden verbonden zodat de uilen niet naar binnen kunnen. In dat geval moet de klep wel zo worden geplaatst dat de kast toegankelijk blijft.





Open kopschuur
(ideaal)

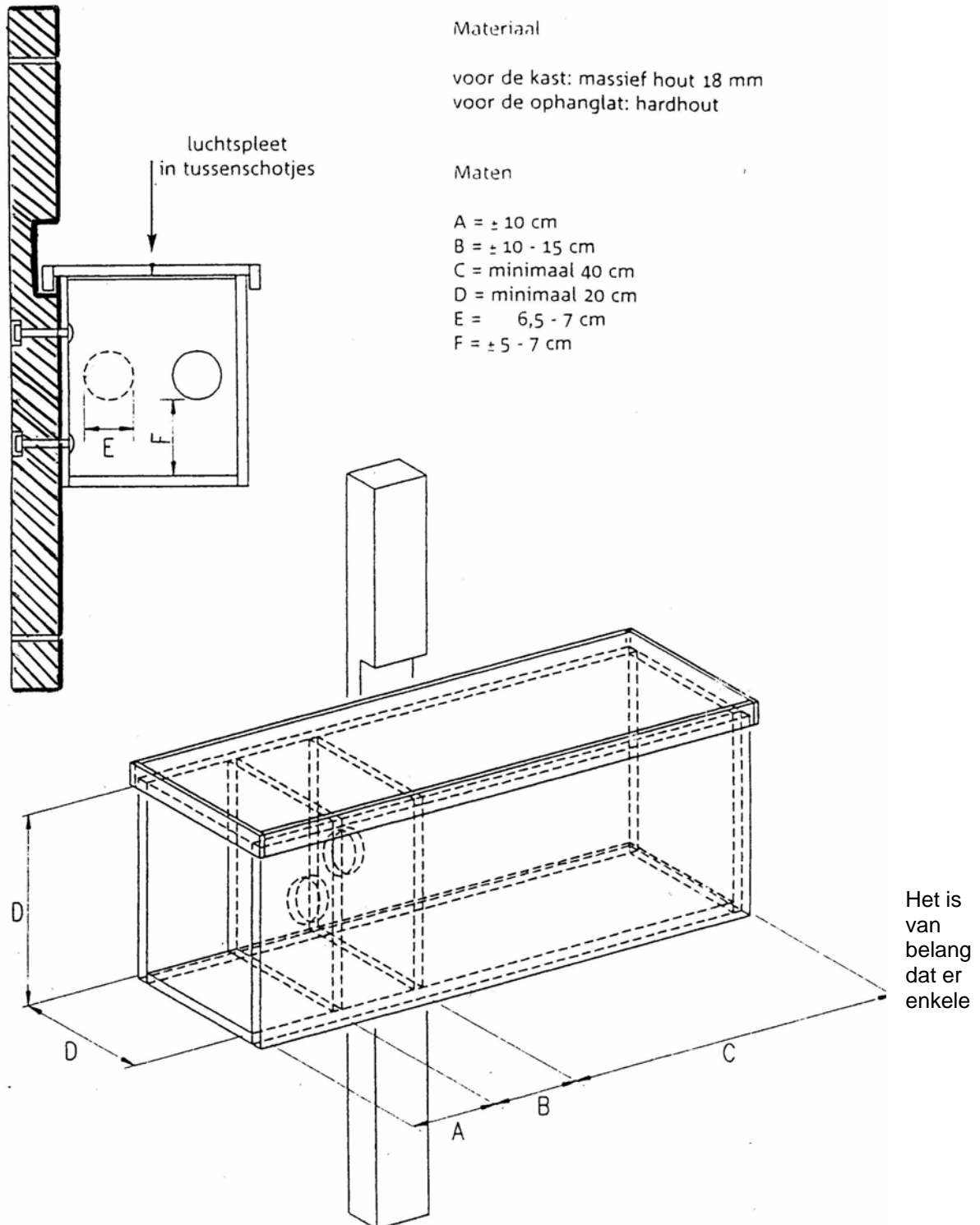
Hang nestkasten bij voorkeur in een donkere hoek. Dus bijv. niet direct onder een lichtkoepel o.i.d.
De uilen moeten het hele jaar in- en uit kunnen vliegen.



Nestkasten hoeven niet per sé hoog te hangen.
Dat is lastig bij onderhoud en wordt vaak (te) heet.
Vanot 4-5 meter is goed.
NB: Niet tegen zuidwand, zeker niet bij stalen
profielwanden, want dat wordt te heet!

Stenuilennestkast

Schoenendoosmodel



millimeters ruimte tussen de dwarschotjes en het dak blijft als ventilatie.

Ophanginstructies steenuilnestkasten

Nodig:

Kast: Steenuil (houten pijp, schoenendoosmodel)

Hamer en spijkers, of beter, schroeven en accuboort
(Spijkers in de boom minimaal 8-10 centimeter, schroeven 6-8 cm.)

Latjes in diverse maten om ter plaatse pas te kunnen maken

Zaag

Eventueel roestvrij ijzerdraad (of montagedraad van koper)

Combinatietang

Ladder

Werkhandschoenen

De houten 'schoenendozen' worden min of meer horizontaal opgehangen. Een beetje scheef mag. Bij voorkeur met de opening in een zuidelijke richting, tussen oost en west in, dus niet per sé pal op het zuiden.

Dat kan in een knotwilg zijn, of aan een boom in een boomgaard, maar ook in een (half-open) schuurtje met een opening naar het zuiden. De nestkast kan het makkelijkst op een horizontale tak of balk gezet worden met de opening naar buiten gericht. Dat geeft steun aan de kast en bovendien kunnen de (jonge) uiltjes vanuit de kast langs de tak klauteren en oefenen zonder dat ze meteen 'voor de poes' zijn.

Na het verwijderen van het deksel kan door de bodem of de zijkant heen kan van binnen naar buiten gespijkerd, of beter, geschroefd worden. Let er op dat de deksel niet klem komt te zitten. Vaak moet er aan de zijkant een houten blokje van ca. 2 centimeter tussen om dit te voorkomen. Daarna kan de kast nog met een of twee latjes geschraagd worden voor de stabiliteit. De kast mag niet 'zwabberen' in de wind.

Het is goed om na het plaatsen een dun laagje turfmolm, zaagsel of droge bladeren in de kast te leggen om de eieren te beschermen tegen weggrollen.

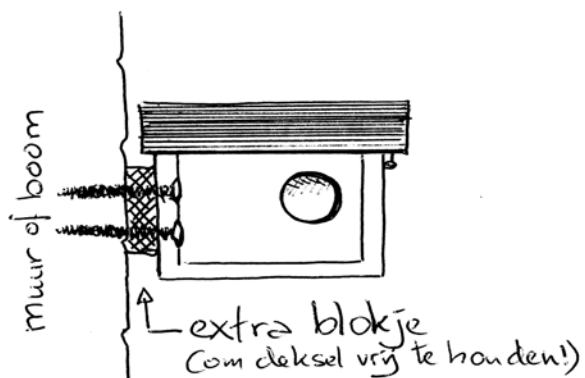
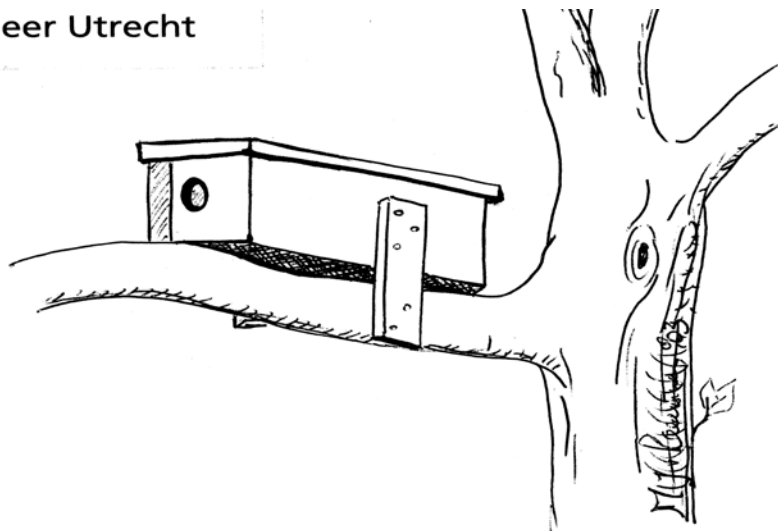
Van belang is een vrije aanvliegroute van minstens een paar meter, en een beetje zonlicht. De steenuiltjes zitten graag op een tak of op de nok van een schuurtje te zonnen. Aan de rand van een boomgaard of bosje is dus beter dan er midden in. Maar pas op, de kast mag nooit in de volle zon hangen! Bomen (Knotwilgen) zijn meestal goed omdat het loof voor schaduw zorgt.

De hoogte waarop de kast komt is niet zo belangrijk, maar vanaf 2 meter vanaf de grond is wel het minst. Hoger is niet altijd beter. Een lage kast is makkelijker te controleren en schoon te maken. Plaatsing in een schuurtje heeft als voordeel dat de kasten langer meegaan dan in de buitenlucht.

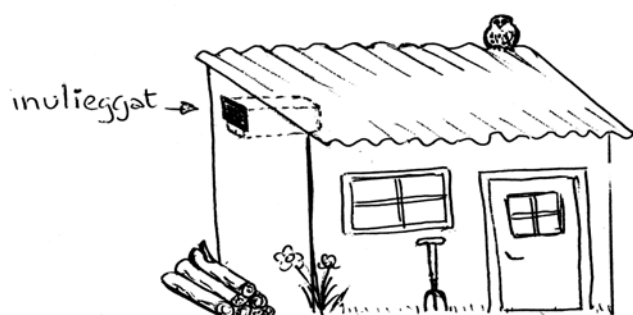
De beste omgeving is wat ruig terrein, een overhoek of berm met onkruid, een niet al te netjes bijgehouden tuin, boomgaard met wat valfruit, een houtstapel of een stapel stenen, kortom liever een wat rommelig erf dan alles netjes. Liever niet dicht bij een drukke weg of spoorlijn!!!!!!
Steenuilen eten behalve muizen ook veel wormen en insecten. Niet 'spuiten' dus.

Plaatsing steenuilnestkasten

Landschapsbeheer Utrecht



M.v. Pennen, jan '03



NB: Dit zijn slechts voorbeelden!